



Evaluación Cualitativa de Programas Educativos en Museos Españoles

INFORME DE RESULTADOS

~ MUSEO DE LES MINES DE CERCS ~

DIR.PROYECTO. ROSER CALAF MASACHS

Ref. MICINN-12-EDU2011-27835



ÍNDICE

INTRODUCCIÓN A LA INVESTIGACIÓN	3
1. EI ESCENARIO: MUSEO DE LES MINES DE CERCS	4
1.1. El Museo y la colección. Aspectos generales	4
1.2. La perspectiva patrimonial del Museo.....	5
2.POTENCIAL MUSEOGRÁFICO:	6
2.1. En el Museo	6
2. 2. En La Colonia de Sant Corneli	8
3.POTENCIAL DE APRENDIZAJE EN EL MUSEO Y LA COLONIA	9
4.MATERIALES DE DIFUSIÓN Y APOYO A LA ACCIÓN CULTURAL	10
4.1. Recursos didácticos para escolares	11
4.2. La web como recurso educativo	12
5. CONCLUSIONES	12

INTRODUCCIÓN A LA INVESTIGACIÓN

El proyecto ECPEME trata de desvelar, desde la perspectiva de la evaluación cualitativa, las prácticas de éxito que se producen en los programas educativos de Museos españoles, para lograr el establecimiento de estándares de calidad. Nuestro propósito es valorar y comprender la acción comunicativa del Museo para mejorar la experiencia museística de sus visitantes y contribuir a que en el futuro se desarrollen planes educativos con capacidad para adaptarse a los cambios y requerimientos del público en general y del público escolar en particular.

La diversidad es la pauta que define el desarrollo de esta investigación, cuya cobertura territorial se extiende a los Museos de diferentes comunidades autónomas: Galicia, Asturias, País Vasco, Cataluña, Castilla-León, Aragón, Andalucía y Madrid. Del mismo modo la muestra generada de Museos refleja las distintas tipologías de patrimonio: histórico, artístico, arqueológico, industrial, inmaterial y científico. Igualmente, hemos procurado que los Museos sean representativos de la pluralidad en la gestión pública de referencia local, regional o estatal; patronato, mixta privada pública. De este modo, asegurar la diversidad como criterio esencial nos va a permitir inferir a partir de sus particularidades cuál es la visión museístico-comunicativa existente en la muestra y ofrecer los resultados que serán presentados en este documento en relación con el Museo.

Las dificultades de acceso durante los meses invernales no fueron estimadas en el momento de programar las observaciones de campo, lo que ha significado un planteamiento metodológico diferente, donde se ha puesto el acento en observar y evaluar el potencial Museográfico como un espacio óptimo para comprender un periodo de la Historia en dimensiones tanto local como global -*la industrialización* -

Para finalizar este apartado introductorio queremos mencionar que la presentación de este informe parte de la motivación del equipo de ECPEME y el Museo de les Mines Cercs de aceptar que se valora el potencial Museográfico para una mayor acción comunicativa; así como visibilizar su compromiso por el desarrollo local vinculado con el turismo cultural.

1. EL ESCENARIO: EL MUSEO DE LES MINES DE CERCS



Imagen 1. Escolares en pleno viaje al interior de la mina. Fotografía Luigi

El Museo se localiza en la Colonia Minera de Sant Corneli, en Cercs, Comarca del Berguedà (Barcelona), originada a finales del siglo XIX como respuesta del emplazamiento de la industria del carbón en la zona. La propuesta de creación del Museo como activo económico toma fuerza en los últimos años del fin del pasado milenio; se entendía que permitiría activar el desarrollo de la zona frente al declive económico ocasionado por el cierre de la minería. Así, cobró fuerza la necesidad de valorización del patrimonio histórico-social debido a la industrialización para convertirlo en una oportunidad para salir de la crisis.

1.1. El Museo y la colección. Aspectos generales

El planteamiento museográfico del museo es muy interesante, conjugando varios espacios y proporcionando diversidad museográfica. En el interior se desarrolla una museografía actual con módulos que combinan réplicas, objetos significativos y fotografías que permiten comprender las características técnicas y usos del carbón. Se transita hacia la memoria social de principios de siglo en otros ámbitos del museo donde prospera la museografía de evocación, en especial para reflejar aspectos de la vida cotidiana en la colonia industrial, cuya supervivencia dependía de la extracción de este mineral. Se produce un diálogo entre lo que se observará en el exterior y la representación que ofrece el museo.

El recorrido por el museo se completa visitando la galería minera de Sant Romà que nos proyecta ideas sobre las condiciones laborales a las que se enfrentaban diariamente los trabajadores en el pasado. El ámbito *L'Espectacle de la Mina*, abierto en otoño de 2011, ofrece una historia narrada desde el futuro, con el objetivo de favorecer la comprensión de

los sistemas de explotación de la minería del carbón. Asimismo, el discurso Museográfico se sirve de proyecciones, hologramas y efectos innovadores de imagen y sonido para hacer más verídico el relato.

Se culmina la visita con el itinerario por la Colonia de Sant Corneli, que se ha musealizado con dispositivos de acero corten, con una fotografía y un breve texto que evocan la memoria histórico-social de la época industrial. También se destaca el lavadero original por ser tan significativo para la relación entre las mujeres de la Colonia.

1.2. La perspectiva patrimonial del Museo

Basándonos en las herramientas de análisis elaboradas a partir de diversos trabajos (Jiménez, Cuenca y Ferreras, 2010; Martín y Cuenca, 2011; Estepa et al, 2011)¹, así como en las observaciones realizadas en el museo, podemos constatar que, en líneas generales, se transmite una concepción *simbólico-identitaria* destacando aquellos elementos simbólicos que mejor permiten comprender la vida en una colonia del período de la industrialización europea. A este respecto, el fomento de lo identitario cobra especial relevancia, desarrollando el trabajo desde una escala de *poliidentidad* (multiplicidad identitaria), recordando a los visitantes que si bien los elementos patrimoniales que se muestran caracterizan la industrialización en Cataluña, no son exclusivos de ésta y sólo cobran plena significatividad si se tienen en cuenta las relaciones e intercambios con otras culturas y/o territorios. De forma que la relación entre patrimonio e identidad es *holística*. Se trabaja fundamentalmente desde una *escala social*, resaltando el valor simbólico de los elementos más característicos de la cultura propia, que en su mayor parte se encuadran dentro de la categoría *afectivo-emocional*, en tanto que se refieren a situaciones familiares para los visitantes (viajes en tren) y ponen en valor la cotidianeidad del modo de vida en una colonia industrial. La finalidad que persiguen las actividades planteadas se pueden interpretar como propias de un carácter *sociocrítico*. Con ello, se realiza un ejercicio de alteridad que ayuda a comprender y asimilar los cambios y evolución de la vida que emana de la colonia industrial, pues permite comparar claramente la situación de entonces con la actual. Esta implicación personal es la que, precisamente, favorece la transmisión de valores encaminados a valorar y proteger el patrimonio.

En lo que respecta a la comunicación y el trabajo con el patrimonio, cabe señalar primeramente que el patrimonio recibe el tratamiento de recurso didáctico, utilizándolo como fuente de información para la comprensión e interpretación del contexto sociocultural.

¹ MARTÍN, M. y CUENCA, J.M. (2011). La enseñanza y el aprendizaje del patrimonio en los Museos: la perspectiva de los gestores. *Revista de Psicodidáctica*, 16 (1). 99-122; ESTEPA, J., CUENCA y otros (2011). Análisis del patrimonio presente en los libros de texto: obstáculos, dificultades y propuestas. *Revista de Educación*, 355, 227-228. http://www.revistaeducacion.educacion.es/re355/re355_24.pdf; JIMÉNEZ, R., CUENCA, J.M. & FERRERAS, M. (2010). Heritage education: Exploring the conceptions of teachers and administrators from the perspective of experimental and social science teaching. *Teaching and Teacher Education*, 26(6), 1319-1331.

Por otra parte, en cada uno de los espacios del museo generalmente se realiza una contextualización completa y detallada (funcional, temporal, espacial y social) estableciendo una conexión interterritorial con el entorno.

2. POTENCIAL MUSEOGRÁFICO

Se procede a una breve explicación de los espacios separados, pero directamente relacionados desde el punto de vista museográfico, del interior del museo y el exterior: la Colonia de Sant Cornelí.

2.1. En el interior del museo

En las instalaciones interiores del museo existen un par de módulos que explican detalladamente el modo de vida que experimentaban los ciudadanos de la colonia en este período. Se evidencia el rol que mantenían las mujeres en torno al lavadero público, donde interactuaban entre ellas y desarrollaban sus vínculos afectivos y emocionales. Por su parte los hombres también disponían de un espacio propio relacionado con el ocio, en este caso la taberna, donde se muestran actividades como el ajedrez, el parchís o las cartas a las que dedicaban su tiempo libre; incluso se evoca la llegada a la zona del vino y el aguardiente que eran las bebidas más consumidas por los mineros, con un “garrafón” diferente y preparado para superar roturas que se pueden producir por las dificultades del acceso a la colonia. En contraposición al ambiente obrero, se muestra la oficina del patrón, donde los objetos seleccionados permiten identificar

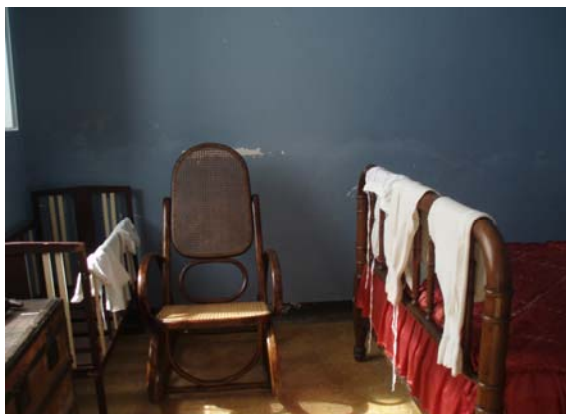


Imagen 2. Detalle de habitación obrera.

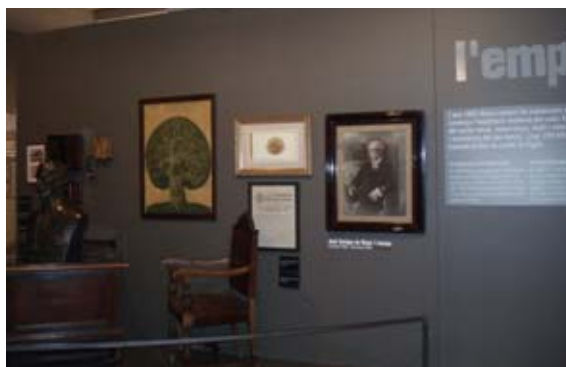


Imagen 3. Espacio dedicado a la dirección de la empresa

el poder en el ámbito empresarial y social de la colonia. En esta parte, se manifiesta claramente un planteamiento historiográfico desde un enfoque de microhistoria y vida cotidiana. La visión panorámica del modelo comunitario y social en la vida de la colonia se completa escenificando otros espacios-servicios que eran fundamentales para mantener la comunidad arropada bajo el modelo de colonia industrial, como son la escuela, el hospitalillo, etc.



Imagen 4. Espacio dedicado a la enfermería.

La memoria histórica social tiene un ámbito museográfico específico que gira en torno a cómo en la Cataluña de principios del siglo XX se desarrolla un modelo de “revolución industrial” mimético al centro europeo de la época (colonias industriales) con condiciones de vida semejantes para los trabajadores. El ámbito laboral se diferencia según el tipo de explotación (minera, textil, etc.), con una población vinculada al movimiento obrero y cuyo objetivo era encontrar mejoras en las condiciones de vida de los trabajadores y en la construcción de una sociedad más abierta, justa y próxima a modelos de la Europa industrial. Reivindicaciones que desean la protección de la salud, escolarización, secularización de la sociedad, un incipiente protagonismo de las mujeres... Desde este concepto, el discurso expositivo de la sala está planteado desde dos perspectivas museográficas: a) la de evocación -encontramos una gran pancarta que preside la sala: “*Mina tancada, comarca acabada*” (*Mina cerrada, comarca acabada*)- que proporciona información de los hechos que contextualizan la historia que encierra la Colonia de Sant Corneli, mientras que la luz tenue ambienta la condición de vida en el contexto minero; b) Museografía para poner en valor los hechos históricos que ocurrieron en el lugar. Hay réplicas de documentación de prensa debidamente tratada para ser leída, ya sea con luz en la vitrina o iluminación en el panel. Este patrimonio del museo es el que mejor articula el discurso de la historia social y enlaza con la comprensión de un hecho singular del movimiento obrero, que muy bien expresó Federica Montseny: “La revuelta de Sant Corneli (Cercs) como los 5 días de vida de una flor en 1933”. Esta metáfora aparece en el texto del primer soporte museográfico del espacio exterior de la colonia, muy cerca de donde hay una placa conmemorativa. Recordamos que el proyecto del museo estaba pensado para proteger y conservar bienes culturales que fueran un motivo de reflexión sobre el modo de vida vinculado a la explotación del carbón y para la recuperación de la memoria histórica del entorno minero en una época. La revuelta fue sofocada por un efectivo de la Guardia Civil. Este hecho confiere eco revolucionario al lugar.

2. 2. La Colonia de Sant Corneli

La Colonia, situada en un lugar central de la cuenca minera, al pie de la mina y envuelta de un paisaje natural excelente, permite poner en valor el paisaje de montaña y la historia social (con un activo de personas que aún están vinculadas al mundo minero). Se produce el encuentro entre el hoy del visitante y el pasado de las gentes de la mina. En Sant Corneli (la Colonia) viven familias que participan de las actividades muy relacionadas con el universo del ocio (equipamientos turísticos) que se organizan en torno al museo. En la visita a la colonia se destacan los hitos de la misma: la iglesia y el teatro que mantienen ambos su imagen y función de antaño; el lavadero, ahora espacio simbólico por su valor como espacio social de las mujeres; el *Hogar Minero*, al que se le ha dado un nuevo uso (reformado para albergar la parte administrativa del museo y secciones de documentación y conservación, sala de actos...). La memoria histórica que encierran la colonia y el museo es excepcional, siendo un conjunto patrimonial que con su puesta en valor consigue el propósito del desarrollo de la zona.



Imagen 5. Edificación de la colonia



Imagen 6. Iglesia de Sant Corneli



Imagen 6. Lavadero de la colonia

3. POTENCIAL DE APRENDIZAJE EN EL MUSEO Y LA COLONIA

Este museo es una oportunidad para trabajar la historia del siglo XX. Mostraremos cómo la colección y su discurso museográfico nos pueden ayudar a comprender el período de la historia correspondiente a la industrialización tanto a nivel local como global.

El cuadro muestra los ámbitos del museo y la colonia en relación con conceptos clave de la historia que pueden ser trabajados mediante la interacción con los objetos. Se trata de entender el museo como un recurso, un mediador, un espacio para el ensayo de metodologías más activas que motivan al estudiante, haciéndose realidad la idea de *“fomentar vivencias (...) cooperar entre escuela y expertos de patrimonio (...) los museos proporcionan medioambientes educativos”*²

Ámbitos	Posibilidades educativas para trabajar conceptos y procedimientos históricos	Contribución general
En el interior del museo	<p>Formulación y resolución de hipótesis al utilizar vestigios observables y construir un relato histórico coherente desde conceptos:</p> <ul style="list-style-type: none"> - Cambio y continuidad - Comparación entre el presente y el pasado en la vida cotidiana (desde los objetos que ilustran el modo de vida en la Colonia) - La causalidad. Extraer información de: objetos, paneles, maquetas, fotografías etc. que nos pueden explicar ¿Por qué ocurrían los hechos? Así, es posible <i>interrogarse</i> sobre objetos y relatos (datación y contexto histórico, funcionalidad, hitos asociados a ellos...) - El conflicto. Comparación entre el presente y el pasado respecto a precariedad del trabajo, condiciones laborales, derecho a huelga (desde las fotografías, objetos y textos que ilustran el eco del movimiento obrero en las colonias mineras). 	Comprensión de que cualquier vestigio histórico puede proporcionar información significativa sobre el pasado.

² Asensio, M. y Asenjo, E. (2011) “La discusión teórica de los tipos de aprendizaje informal y motivado, dos etiquetas distintas y un solo aprendizaje verdadero.” Asensio M., Asenjo. (Eds): *Lazos de Luz Azul. Museo Museos y tecnologías 1,2, y 3.0.* Barcelona. Editorial UOC. Pág. 49-78.

Ámbitos	Posibilidades educativas para trabajar conceptos y procedimientos históricos	Contribución general
La actividad en la mina: Extracción del carbón	Trabajar la empatía en el breve recorrido que se realiza con antigua "vagoneta de la mina" (acondicionada para nuevo uso): - Explicar algunos aspectos técnicos de la extracción del carbón que dan ideas sobre el peligro en la mina (derrumbe de andamios, el "grisú", falta de ventilación).	Desarrollo de la empatía como herramienta para comprensión de procesos históricos. El tiempo histórico como realidad compleja, y no como sucesión lineal de variados acontecimientos.
En exterior: explanada uso del espacio para recepción de los visitantes	Trabajar la orientación espacial y la toma de decisiones sobre las posibilidades de la visita.	Desarrollo de la empatía como herramienta para facilitar la comprensión de procesos históricos.
Nuevo espacio para acoger el simulador que nos traslada hacia el futuro. Tener la oportunidad de visionar videos vinculados con la temática del Museo	Trabajar la relación espacio-tiempo utilizando como hilo conductor las diferencias entre el presente y el pasado, entre diversos espacios y situaciones desde un punto de vista particular (alteridad).	Comprensión de que las acciones del pasado determinan el presente y, por tanto, las del presente determinarán nuestro futuro. Oportunidad de conseguir otra forma de visita experiencial (desde el simulador) y contrastar con la desarrollada en el viaje al interior de la mina.

Tabla 1: Potencialidad didáctica del Museo de les Mines de Cercs para la enseñanza - aprendizaje de la Historia

En el Museo de les Mines de Cercs está presente la empatía y es un objetivo de la museografía actual, que busca implicar emocionalmente al visitante, provocando en él una especie de "contagio emocional" como elemento motivador de la visita que logra captar su atención de forma prolongada, haciendo efectiva la acción educativa.

3. MATERIALES DE DIFUSIÓN Y APOYO A LA ACCIÓN CULTURAL

Las actividades en los museos necesitan de mecanismos de promoción de la acción cultural y educativa que desarrollan. En muchos casos, estos mecanismos se concretan en recursos didácticos de apoyo a la visita, material impreso (cuadernos, fichas, hojas de registro, etc.), audiovisuales, recreaciones informáticas, dispositivos móviles, incluso la propia web del museo puede llegar a ser un buen recurso informativo, pero también educativo, en la medida que sea útil como canal de interacción con público general, el profesorado, etc. En definitiva, recursos todos ellos de gran calidad por su accesibilidad, versatilidad, instrumentalidad o dinamismo de la acción educativa, teniendo presente el apoyo que pueden llegar a ejercer tanto en el trabajo de los educadores patrimoniales como en la labor del profesorado acompañante en las visitas escolares.

4.1. Recursos didácticos para escolares

- Materiales impresos relacionados con la acción cultural. Tríptico "*Viatje al Cor de la Mina*" (viaje al corazón de la mina): se trata de un material de carácter informativo cuyo título "actividades didácticas" advierte del objetivo que pretende cada actividad, los niveles a los que se pretende dirigir la visita y la duración. Comentamos alguna de estas propuestas. "*Una mina de records*" (una mina de recuerdos) es un taller de historia oral con los mineros que trabajaban antes en la mina, quienes explican sus experiencias durante una hora; "*Descobrim els dinosaures*" (descubrimos los dinosaurios) es un taller que se hace en el exterior del museo, donde se trata de realizar un trabajo parecido al que hace un paleontólogo, gracias a la recreación de una excavación paleontológica utilizando una caja de arena de grandes dimensiones en la zona de la Plaza; "*Bàrbara. La dinosaure*" (*Bárbara la dinosaurio*) tiene un poder mediático importante para los más pequeños que juegan a algo parecido a lo que hacen en el colegio o en la playa en verano (desenterrar y rellenar de arena moldes). Esta actividad está relacionada con la existencia del yacimiento paleontológico de Fumanya, situado a más de 1400 metros de altitud y a 6 Km del museo, en el lugar donde existía una antigua explotación de carbón a cielo abierto. Aquí se descubrió un importante yacimiento de icnitas de saurópodos y ofrece la posibilidad de observarlas directamente como una actividad complementaria a la visita al museo. Durante la visita al yacimiento y con la ayuda del material didáctico se pretende que el visitante conozca el mundo de los dinosaurios que tanto interés despierta entre niños y jóvenes después del film de Spielberg.

Materiales pensados para complementar el conocimiento de la Minería del carbón y la vida en una Colonia industrial. Cuaderno de didáctica y difusión 11 "*Les Mines de Cercs*". Edita el Museu de la Ciència i de la Tècnica de Catalunya (autora de la primera edición de 1998, Rosa Serra), con una ilustración excelente de Jordi Ballonga que realiza unas simulaciones perfectas de la temática a desarrollar en cada una de sus páginas. Tienen una coordinación didáctica -Magda Fernández -y un trabajo técnico muy bien construido -Rosa Serra-. Así se ha generado un material adecuado con una iniciativa gráfica, didáctica y técnica muy bien ensamblada.

4.2. La web como recurso didáctico

En cuanto a la página web (<http://www.mmcercs.cat/>), cabe señalar que es sencilla, completa y posee información útil para el público interesado en visitarlo. Se basa en la tecnología 1.0 (comunicación unidireccional entre la institución y el internauta), de vocación eminentemente informativa. En cualquier caso, podemos considerarla como un recurso didáctico más del museo, ya que ofrece información detallada sobre el edificio y el contexto histórico de la zona y de la propia institución museística, así como promoción de las actividades educativas y culturales que desarrolla y links hacia otros museos de Cataluña.

Por otra parte, desde el punto de vista comunicativo, observamos que podrían incluirse herramientas más interactivas en la web, como las redes sociales (Facebook y Twitter), pensando también en la posibilidad de colgar actividades, fotografías y demás, como reclamo al visitante, en estas u otras redes sociales. En este sentido, las redes sociales permiten una mayor fluidez e inmediatez en la comunicación museo-públicos, además de llegar a un mayor número de personas, de ahí que sean las herramientas más utilizadas en los últimos tiempos. Asimismo, Twitter permite establecer relaciones no sólo con el público general, sino también con otras instituciones, periodistas, etc.

5. CONCLUSIONES

A modo de conclusión podemos afirmar que nos encontramos ante un museo cuya museografía y proyección como activo para el desarrollo turístico son ampliamente satisfactorias. Su mayor potencialidad radica en que los objetos expuestos constituyen el núcleo de la visita y se utilizan para articular un discurso que conectan con cierta intencionalidad didáctica. En este sentido, es destacable cómo la colección se adapta tanto al público general, como al público escolar del área de influencia próxima del museo (comarcas próximas al Bregadà), el área de influencia intermedia (Centros educativos de toda Cataluña) y el área de influencia más lejana, que se corresponde con otras partes de España que muestran interés por conocer este tipo de patrimonio. En cualquier caso, hemos comprobado que el museo tiene un perfil de públicos muy variado, dominando su presencia en la primavera y el verano los públicos no cautivos. Estos, con perfiles muy diversos por estar actualmente muy orientado hacia el desarrollo turístico (familias y pequeños grupos de diversos países). Esta situación ha decantado que nuestro análisis se haya centrado fundamentalmente en el potencial que ofrece el museo tanto desde el punto de vista del discurso museográfico, como de los materiales didácticos que tiene editados.

Insistimos en que nuestro trabajo se ha inclinado por ofrecer una revisión crítica respecto a la museografía y algunas consideraciones sobre el potencial para la enseñanza-

aprendizaje de la Historia que posibilitan los ámbitos del museo y la colonia industrial. La orientación actual hacia el turismo y el perfil más técnico -énfasis en la extracción del carbón- de los nuevos espacios que se ha observado desde la apertura del último ámbito *L'Espectacle de la Mina* restan potencialidad a un discurso más educativo para escolares de Primaria.

Como cierre cabe señalar que se trata de un museo que trabaja eficazmente por la inclusión de todo tipo de públicos: existen módulos para ciegos y en los audiovisuales se incorpora la traducción simultánea con lenguaje de signos. Existe un claro propósito de atraer al visitante hacia el modo de vida de la colonia industrial desde un planteamiento museográfico de evocación que permite comprender los roles sociales (obreros y patrón), de género (mujeres y hombres), el paternalismo industrial que se ejercía en la colonias en relación con los servicios y bienes de los que disponían los mineros y sus familias, como el dispensario, el botiquín, la escuela, etc. Se nos traslada a esa época, al papel de la empresa, las condiciones sociales y laborales de la comunidad industrial. Comprendemos su situación gracias al conjunto de bienes reales y réplicas (de la vivienda como cocina, baño, habitación...) que conectan directamente con el entorno exterior de la Colonia de Sant Corneli, mostrando una vivienda tal cual era en los años cuarenta. Aspecto muy interesante que dialoga y mediatiza la visita al museo estableciendo una potente relación de *topomuseología*.